



# 2015 山东师范大学 图书馆大数据



山东师范大学图书馆

2016年4月



# 图书馆2015

2016年读书节马上就要来到了，您是否还对图书馆的2015回味无穷呢？我们通过数据来回顾一下吧！

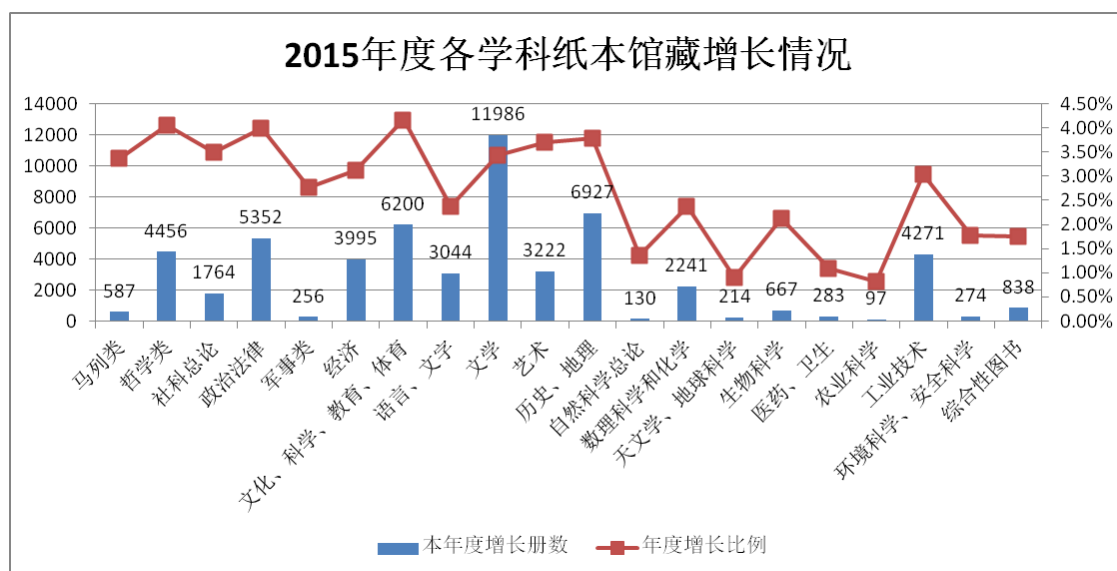
## 一、新馆启用

2015年6月17日，山东师范大学新馆在长清湖校区启动并试运行。该馆馆舍面积5.1万平米，地上建筑9层，地下1层，是山东省智能化水平一流的现代化图书馆。该馆拥有总座位4600个、预约座位3500个，研修间6个，学术会议室2个，研习间15间，容351座的学术报告厅1个。另外，2015年两校区图书馆新增自助借还机11台，自助文印4套，智能化管理平台（触控屏）15台。



## 二、新增馆藏情况

2015 年新增图书 26419 种，59019 册，各学科图书馆藏增长情况如下图所示。订购中文期刊 2243 种，外文期刊 126 种，报纸 116 种。更新中外文数据库 120 个，新增电子图书 6.3 万册。开通 Web of Science(SCI/SSCI)数据库及 Incites 平台。

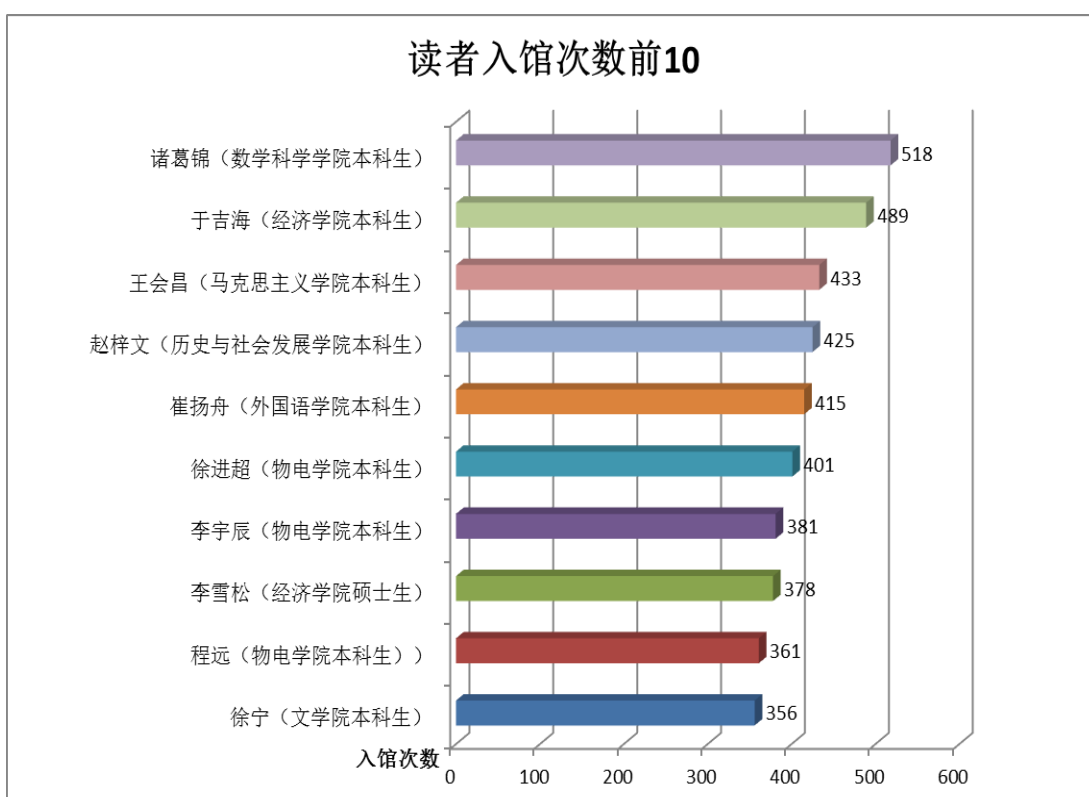
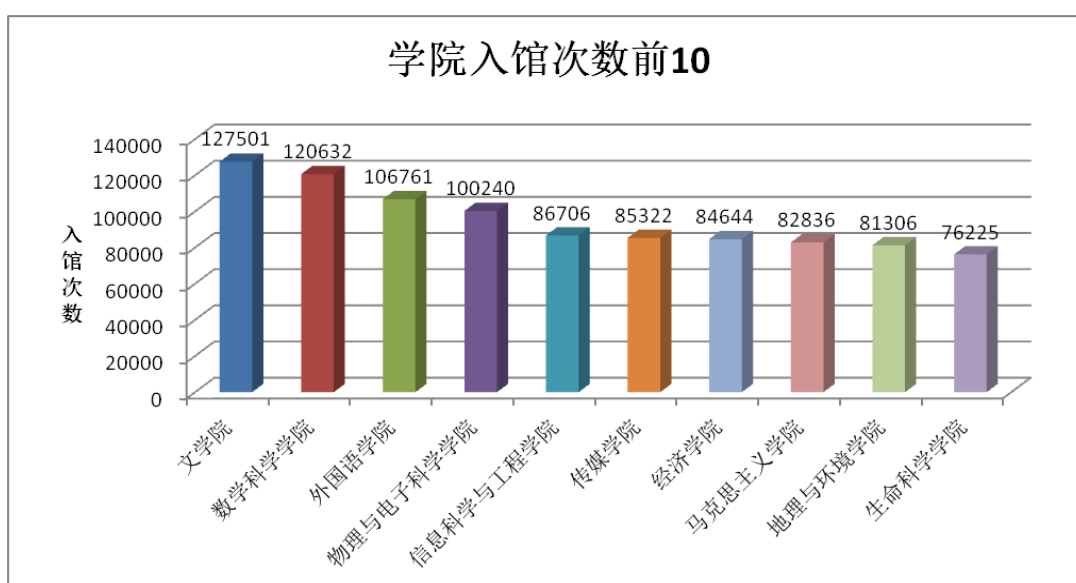


### 三、接待读者情况

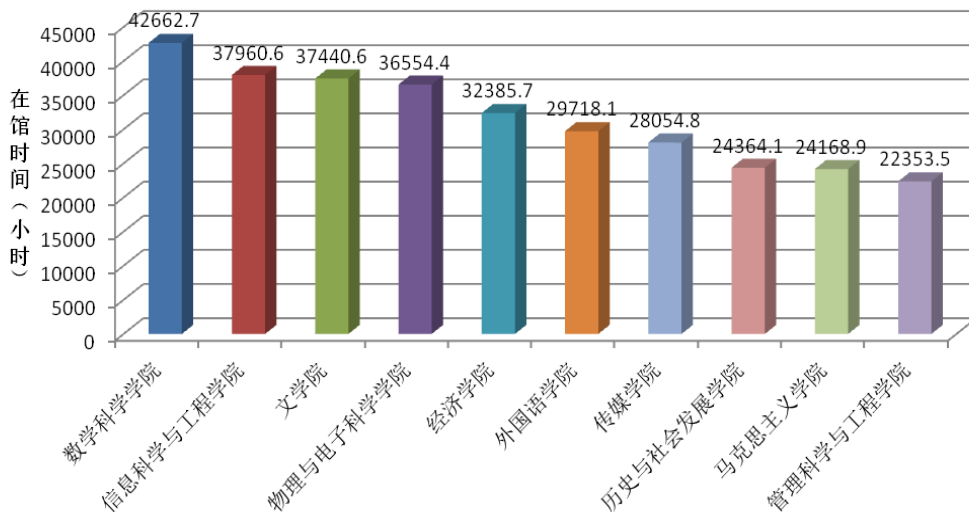
2015 年两校区图书馆( 三处馆舍 )总进馆人次 2070872 ,比 2014 年总进馆人次 ( 839713 ) 增长 147%。其中长清湖校区新馆自试运行以来进馆 1221916 人次。新馆一流的设施，优越的环境吸引了更多同学，仅开放半年多，接待读者数量超过千佛山馆和长清临时馆全年之和。与 2014 年比，千佛山馆通过功能改造，增加阅览座位等措施也吸引了更多同学入馆。另外，新馆研习间自 2015 年 11 月试运行至今，已有 1191 次使用记录。

2015 年，自门禁系统启用后数据显示，最爱去图书馆的学院是文

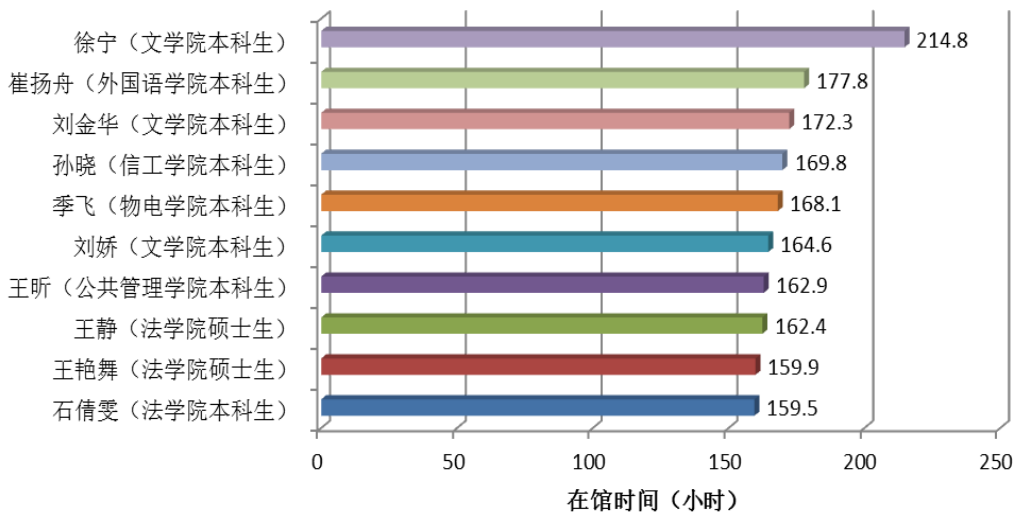
学院，最爱去图书馆的读者是诸葛锦，泡图书馆时间最长的学院是数学科学学院，泡图书馆时间最长读者是徐宁。前 10 数据依次如下图所示。需要特别说明的是，以下 4 个图数据来源于门禁系统启用后的系统，数据只具有比较意义，不代表全年情况。



### 学院在馆时间前10



### 读者在馆时间前10

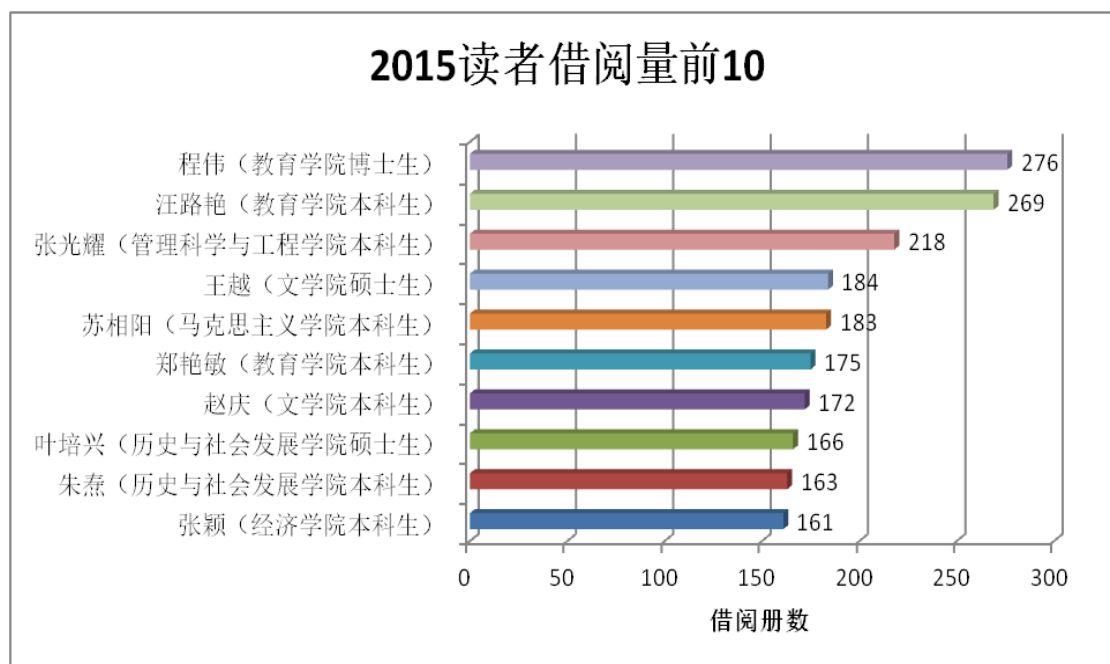
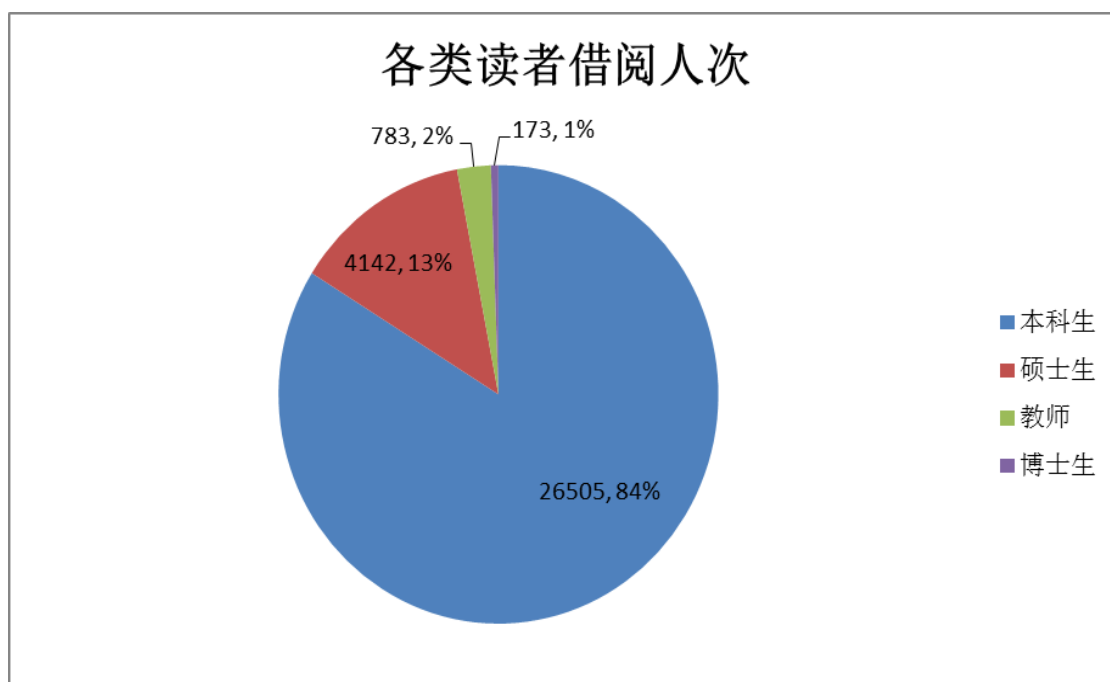


## 四、纸本图书借阅情况

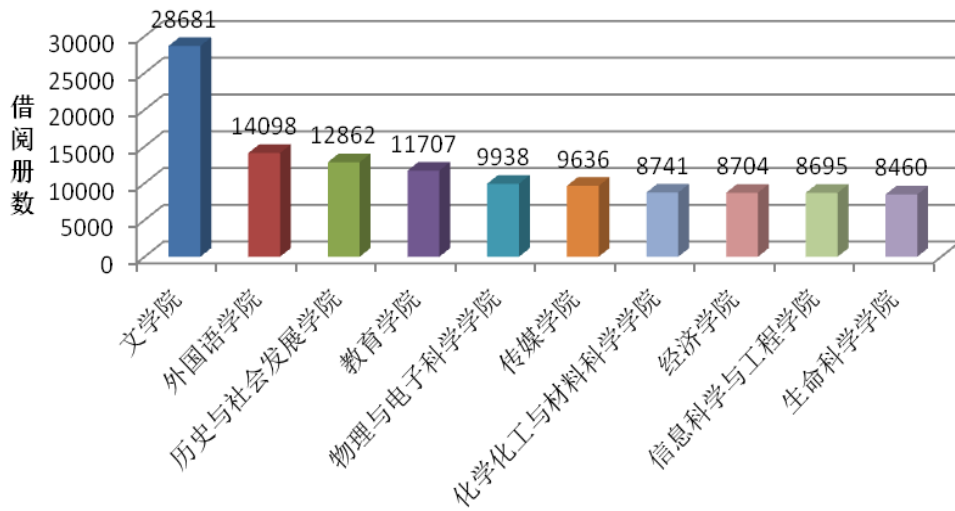
2015年，纸本图书借阅量为419510册，比2014年略有增加，扭转以往纸本图书借阅量持续下滑趋势。2015年总借阅人次为31683，人均借阅13.25册书。在各类读者中借阅最多的是本科生群

体，借阅 26505 人次，占 84%。借阅量最高的学院是文学院，借阅量最高的一类图书是文学。借阅量最高的读者是教育学院博士生程伟，借阅 276 册。被借阅次数最多的图书是余华的《活着》。

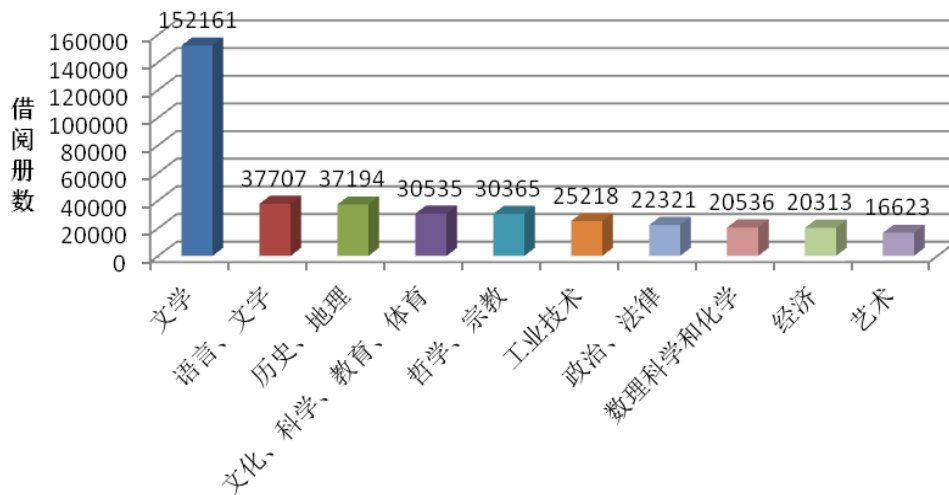
### (一) 借阅概况



### 2015借阅量最高的学院前10



### 2015借阅量最高的10类图书

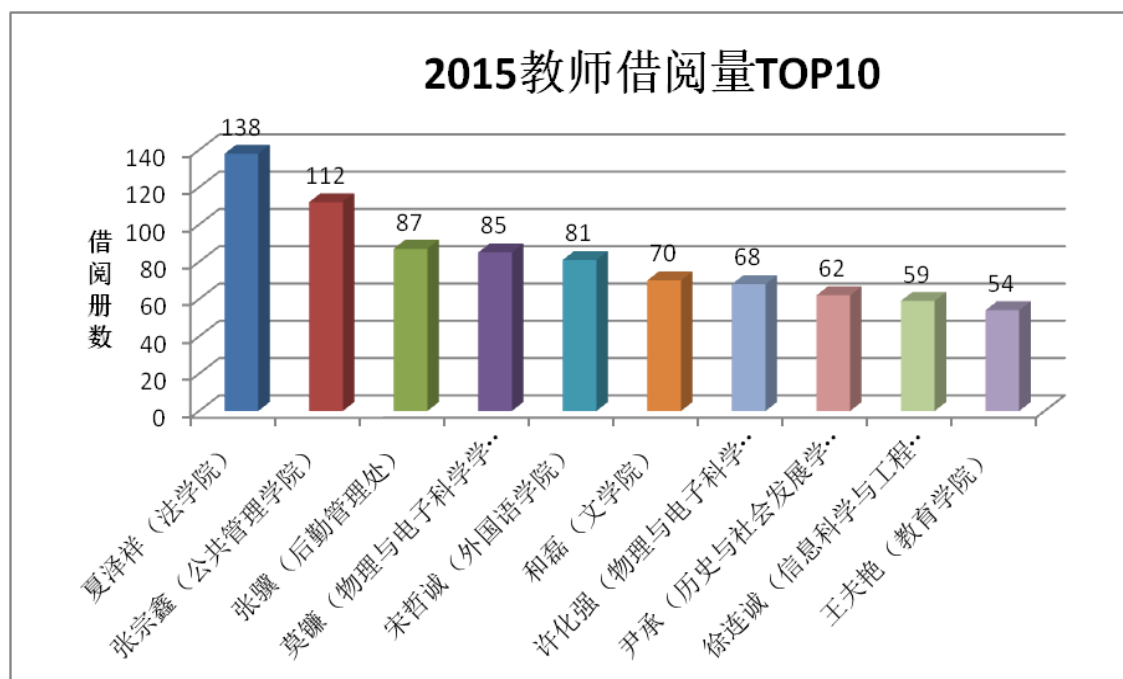


### 借阅量最高的 10 本图书

题名	责任者
活着	余华
许三观卖血记	余华
平凡的世界	路遥

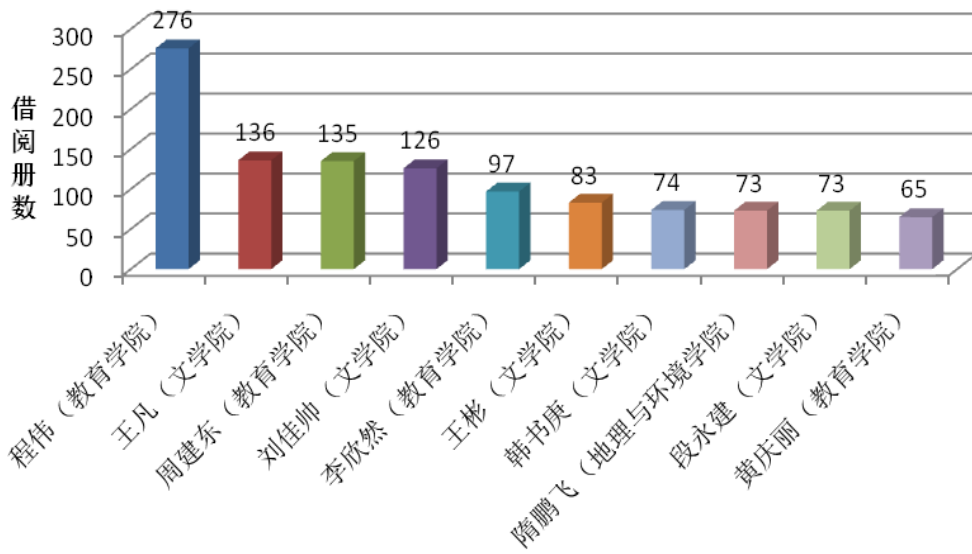
桃花依旧笑春风	匪我思存
爱上你几乎就幸福了	徐晓
围城.2 版	钱钟书
狼图腾	姜戎
了不起的盖茨比	(美) F.S. 菲茨杰拉德
爱弥儿:精选本.第 2 版	(法) 让·雅克·卢梭
理想国	(古希腊)柏拉图(Platon)

## (二) 各类读者借阅排行榜

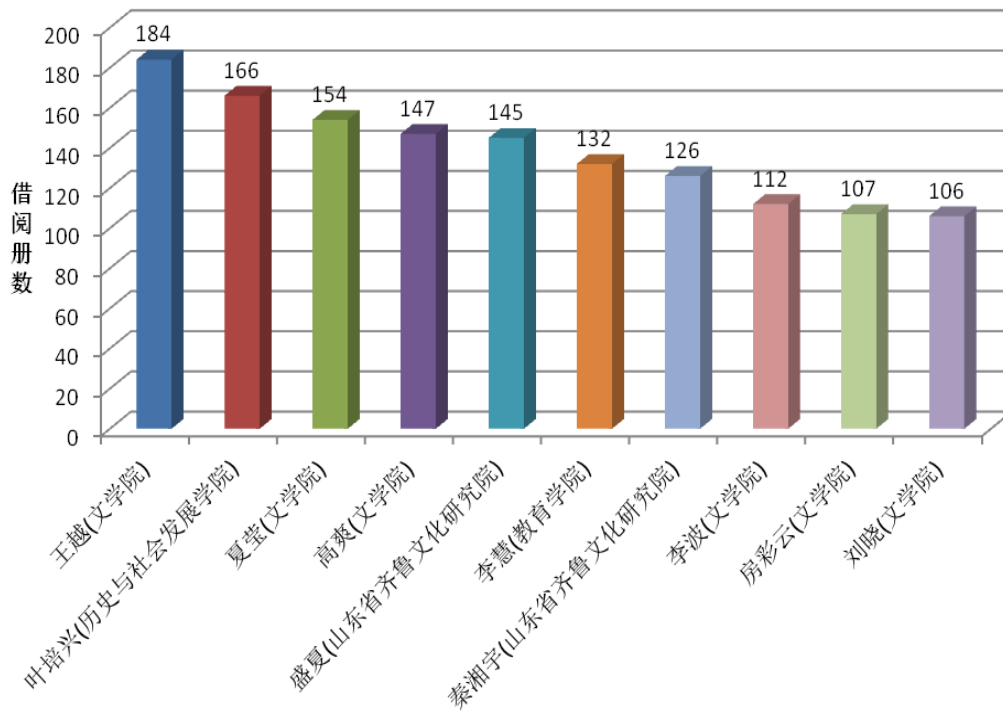


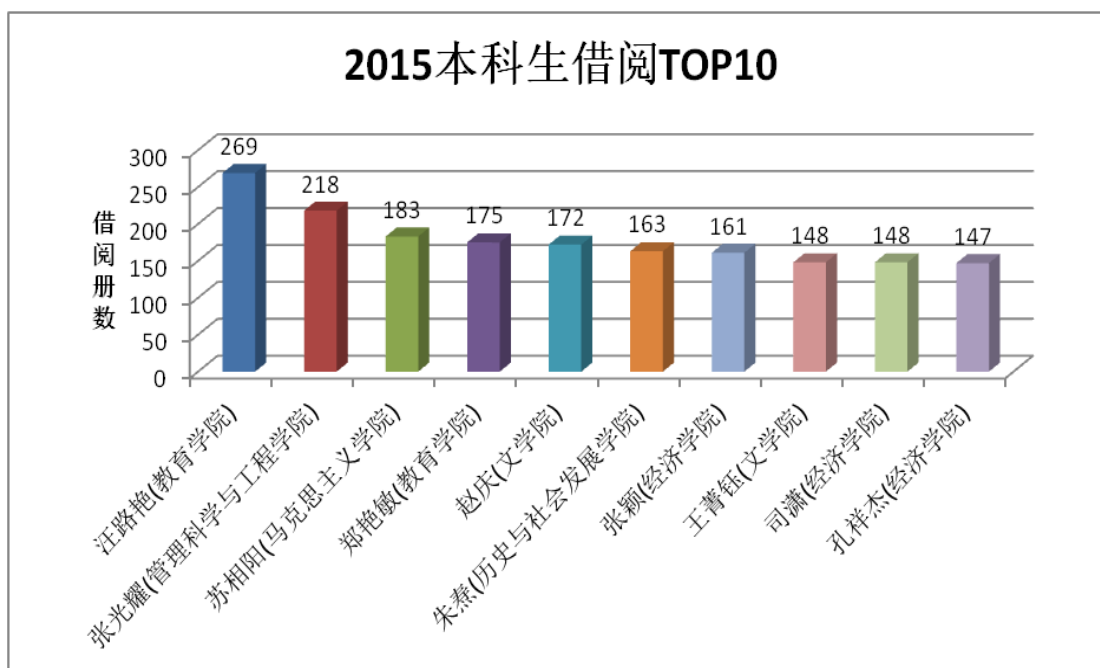


## 2015博士生借阅TOP10



## 2015硕士生借阅TOP10





### (三) 各类图书借阅排行榜 (按中图分类法)

注：此处对最高借阅量不超过 30 册的学科门类没做统计。

#### 各学科分类借阅量最高的 5 本书

马列类	哲学类	社科总论	政治法律	经济
《毛泽东选集》、 《毛泽东》、《毛泽东传》、《资本论》、《德意志意识形态》	《理想国》、《梦的解析》、《谁动了我的奶酪？》、 《怪诞心理学》、 《心理学与微表情反应》	《菊与刀》、《乌合之众:大众心理研究》、《社会学研究:设计与写作》、《乡土中国》、《管理学》	《邓小平时代》、 《菊与刀》、《国家公务员录用考试专用教材》、 《FBI 心理分析术》、《国际关系史》	《心武残编象棋谱》、《经济学原理》、《西方经济学, 微观部分》、 《牛奶可乐经济学》、《货币战争》

文化、科学、教育、体育	语言、文字	文学	艺术	历史、地理
《爱弥儿》、《教育学》、《教育心理学》、《中国教育史》、《课程理论:课程的基础、原理与问题》	《飘》、《圣经故事》、《老人与海》、《小王子》、《希腊神话》	《活着》、《许三观卖血记》、《平凡的世界》、《桃花依旧笑春风》、《爱上你几乎就幸福了》	《第一本心理学漫画书:梦的解析》、《1.2.3.木头人》、《孤单星球》、《我的心中每天开出一朵花》、《遗失了一只猫》	《明朝那些事儿》、《万历十五年》、《我们仨》、《全球通史:从史前时代到二十一世纪》、《纪连海说甄嬛》

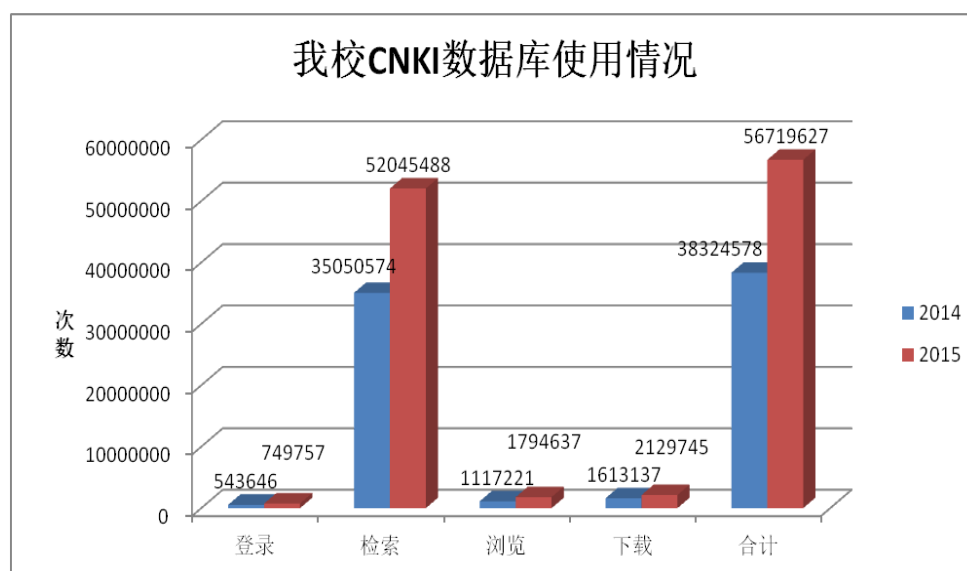
数理科学和化学	生物科学	工业技术	环境科学、安全科学
物理化学解题指南》、《基础有机化学》、《物理化学学习指导》、《线性代数全程学习指导与习题精解》、《常微分方程》	《生物化学学习指南与习题解析》、《植物生理学学习指导与题解》、《分子生物学学习指导》、《生物化学.上册》、《现代分子生物学》	《建筑十论:建筑工程设计与房地产开发》、《信号与线性系统分析同步辅导及习题全解》、《VMware vCAT 权威指南:成功构建云环境的核心技术和方法》、《化工原理 (修订版) 同步辅导及习题全解》、《化工原理学习指南》	《寂静的春天》、《水知道答案.3, 水能传递爱的力量》、《环境科学概论》、《固体废物处置与资源化》、《环境与自然资源经济学》

## 五、电子资源利用情况

### (一) 主要中文数据库利用情况

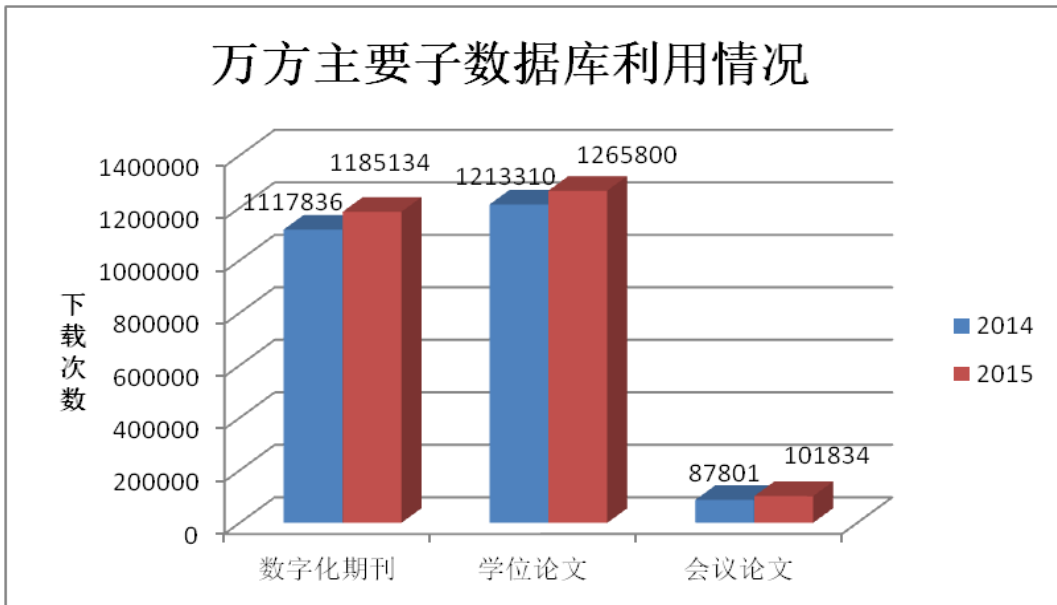
#### (1) 知网 (CNKI) 利用情况

山东师范大学在 2015 年 CNKI 总下载量是 2129745 次,日均下载量是 5835 次。在知网公布的 2015 全国高校 CNKI 应用排行榜中,山东师范大学进入 2015 年其他高校 CNKI 下载量排行榜 20 强,名列第 9。与 2014 年比,2015 年我校在 CNKI 登录次数、检索次数、浏览次数、下载次数等方面均有较大提高。各项数据如下图所示。



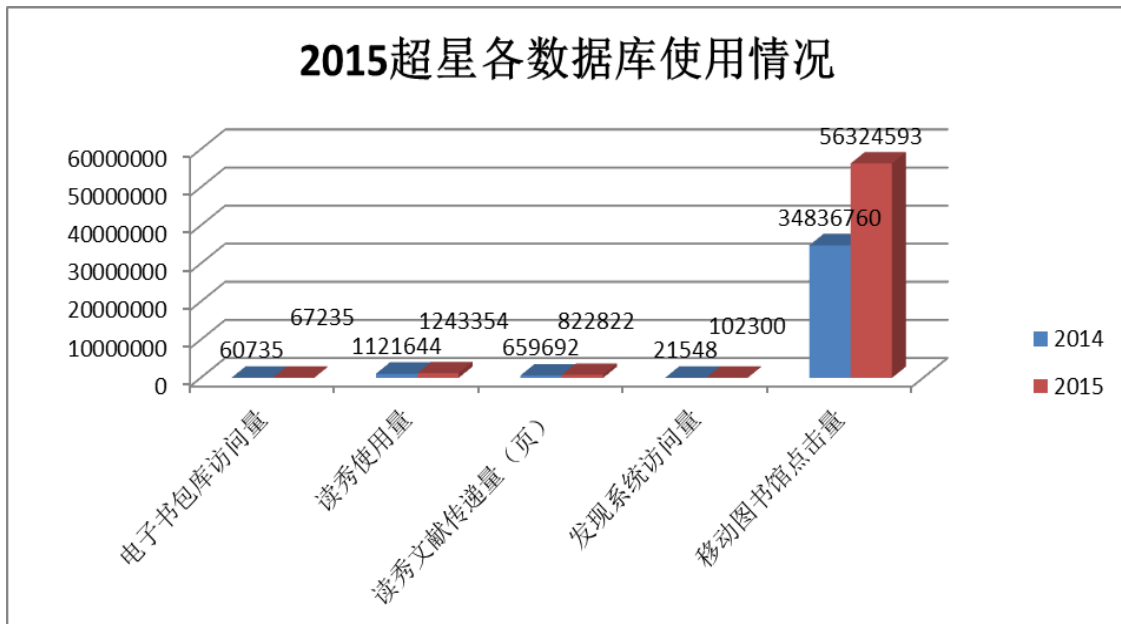
#### (2) 万方数据利用情况

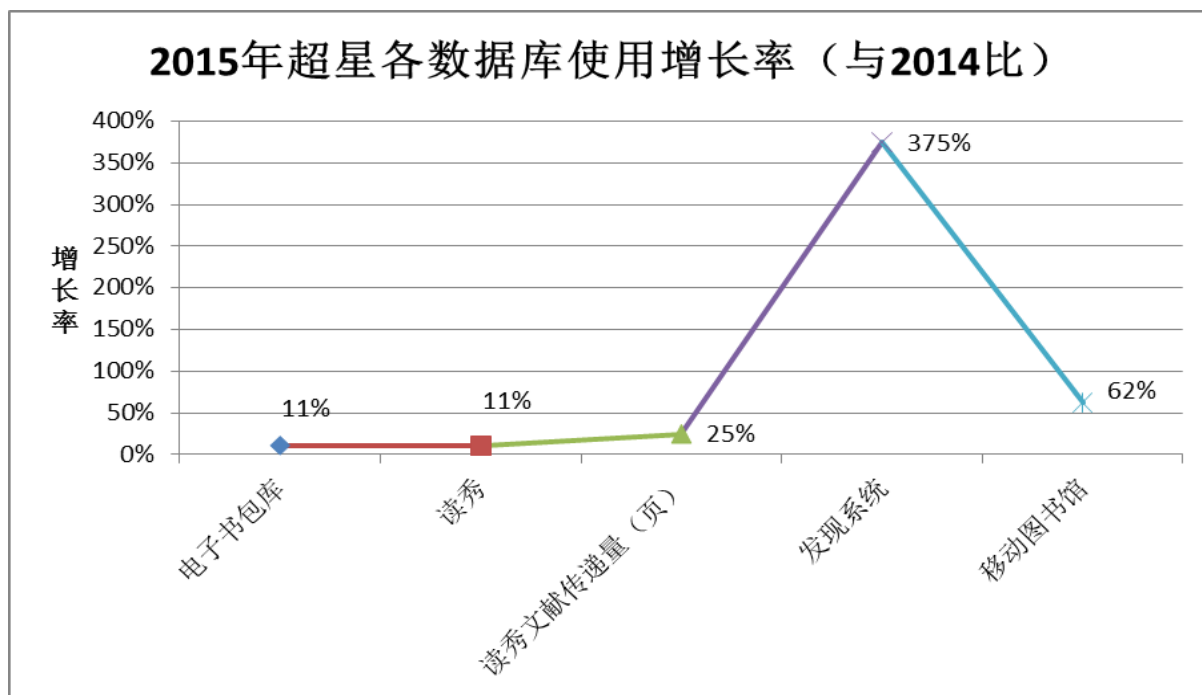
2015 年,我校在利用万方主要子数据库方面各项指标(下载次数,检索次数等)均比 2014 年有所增加。具体下载次数如下图所示。



### (3) 超星各数据利用情况

2015年，超星各子数据库使用量均比2014年有较大提高，移动图书馆点击增量明显，这可能与读者阅读方式改变有关，读者越来越喜欢利用移动设备阅读。具体数据如下图所示。（超星发现系统在2014年8月份开通）





## （二）外文数据库利用情况

各外文数据库利用情况如下表所示。

统计平台名称	总下载量	总下载量
	(2014)	(2015)
APS	2235	2166
Academic Search Complete	13793	10801
American Association for the Advancement of Science (AAAS) / HighWire	2311	2609
American Chemical Society (ACS) / Atypon	38428	46008
Business Search Complete	13793	3568
EBSCO Publishing (EBSCOhost)	44891	41315
Elsevier / ScienceDirect / SD	85720	128121
IOP Publishing Journals	1854	2543
Nature Publishing Group (NPG) / MPS	4167	10593
OSA	5949	4661

ProQuest(PBJ)	370	530
ProQuest 学位论文全文管理系统	644	573
Royal Society of Chemistry (RSC) / MPS	15776	15068
SpringerLink 统计平台	63508	56890
Wiley Online Library	18079	23827
Wiley SUSHI	5215	23916